



## Eesti Liikluskindlustuse Fond Eesti Kindlustusseltside Liit

### BUSSIDEGA TOIMUNUD LIIKLUSKINDLUSTUSJUHTUMID 2007-2016

1. Aastatel 2007 – 2016 toimus aastas keskmiselt 775 liikluskindlustusjuhtumit, milles osales buss (sh trollibuss)<sup>1</sup>. Nendest keskmiselt 724 toimusid Eestis ning 51 välismaal. 2016. aastal osales buss koguni 988 liikluskindlustuse juhtumis, millest 641 põhjustati busside poolt.

2016. aastal toimus Eestis iga kahe päeva jooksul keskmiselt kolm bussiga põhjustatud liiklusõnnetust.

Aasta	Liikluskindlustusjuhtumite arv, kus buss oli kannatanu			Liikluskindlustusjuhtumite arv, kus buss oli kahju põhjustaja			Liikluskindlustusjuhtumite arv, kus osales buss		
	Toimunud Eestis	Toimunud välismaal	Kokku	Toimunud Eestis	Toimunud välismaal	Kokku	Toimunud Eestis	Toimunud välismaal	Kokku
2007	259	11	270	444	32	476	686	43	729
2008	278	8	286	426	22	448	687	30	717
2009	222	3	225	307	19	326	510	22	532
2010	341	13	354	480	21	501	791	33	824
2011	289	10	299	400	36	436	656	45	701
2012	339	11	350	473	44	517	773	52	825
2013	316	13	329	457	55	512	715	67	782
2014	331	15	346	436	57	493	702	68	770
2015	384	13	397	490	65	555	800	77	877
2016	423	10	433	581	60	641	919	69	988

2. Aastatel 2007 – 2016 bussidega toimunud liikluskindlustusjuhtumitest 63% põhjustasid bussid ise. Eestis busi osalusel toimunud liikluskindlustusjuhtumitest põhjustasid bussid ise 62% ning välismaal 81,2%.Kümne aasta jooksul on osakaal kõikunud mõne % võrra. 2016. aastal bussidega toimunud juhtumitest põhjustasid bussid ise 65%.
3. Bussid põhjustavad keskmiselt 3 korda sagedamini liikluskindlustusjuhtumeid kui sõiduautod ja väikeveokid<sup>2</sup>. Busside keskmine kahjutihedus 2016. aastal oli 17,36. See tähendab, et iga kuues aastase kindlustuslepinguga buss põhjustas aasta jooksul liiklusõnnetuse (17,36 % kõikidest täisaastasse taandatutest kindlustuskaitsetest põhjustasid kindlustusjuhtumi).

Aasta	Bussidel põhjustamise kahjutihedus	Sõiduautodel ja väikeveokitel põhjustamise kahjutihedus	Mitu korda põhjustavad bussid juhtumeid rohkem kui sõiduautod ja väikeveokid	Veokitel põhjustamise kahjutihedus
2007	11,22	5,22	2,15	8,83
2008	10,77	4,57	2,36	7,62
2009	8,05	4,04	1,99	6,12
2010	12,46	4,63	2,69	8,93
2011	9,77	3,97	2,46	8,32
2012	9,62	3,65	2,64	7,58
2013	9,19	3,63	2,53	7,39
2014	9,00	3,27	2,75	7,39
2015	13,21	4,21	3,14	10,35
2016	17,36	4,95	3,51	13,06
<b>Keskmine</b>	<b>11,07</b>	<b>4,21</b>	<b>2,62</b>	<b>8,56</b>

<sup>1</sup> – Sõidukid kategooriatega: M2,M3,M2G,M3G (vähemalt neljarattalised reisijateveoks konstrueeritud ja valmistatud mootorsõidukid, mille lisaks juhiistmele on rohkem kui kaheksa istekohta)

<sup>2</sup> – Sõidukid kategooriatega: M<sub>1</sub>, M<sub>1</sub>G, N<sub>1</sub>, N<sub>1</sub>G

Kahjutihedus on kindlustusjuhtumite arv saja kindlustatu kohta. Kahjutiheduse leidmiseks jagatakse juhtumite arv kindlustusaastatega (aasta põhjustajakaitse kehtivuse päevade arv jagatud kalendriaasta päevade arvuga) ja korrutatakse loetavuse huvides sajaga.

Bussi liiklusõnnetusse sattumise riski tõstab see, et nad liiklevad keskmisest aktiivsemalt (läbisõit ajaühikus on suurem kui nt sõiduautil), kuid suurem läbisõit ei ole piisav argument, et aktsepteerida sagedasemat kahju põhjustamist.

Bussiõnnetuses osalevaid inimesi on reeglina palju, mistõttu on tekkida võiv kahju oluliselt suurem kui keskmise liiklusõnnetuse puhul.

4. Busside poolt viimase kümne aasta jooksul põhjustatud liikluskindlustusjuhtumite keskmine kahju oli 5% suurem ning liikluskindlustusjuhtumite keskmine kahju, kus kannatanuks buss, oli 16% suurem kui kõigi liikluskindlustusjuhtumite keskmine kahju. 2016. aastal olid bussidega seotud kahjud keskmisest tunduvalt suuremad. Busside poolt põhjustatud juhtumite keskmine kahju oli 26% suurem ja juhtumite kahju, kus buss sai kannatada, oli üldisest 72% suurem.

Aasta	Üldine keskmine kahju (EUR)	Liikluskindlustusjuhtumid, kus buss oli kannatanu		Liikluskindlustusjuhtumid, kus buss oli kahju põhjustaja	
		Keskmine kahju (EUR)	Üldisest erinev	Keskmine kahju (EUR)	Üldisest erinev
2007	1 763	2 073	18%	1 613	-9%
2008	1 779	1 568	-12%	1 841	3%
2009	1 661	1 608	-3%	2 020	22%
2010	1 589	1 835	15%	1 393	-12%
2011	1 676	1 523	-9%	1 719	3%
2012	1 476	1 572	7%	1 466	-1%
2013	1 537	1 668	9%	1 781	16%
2014	1 792	2 160	21%	1 640	-8%
2015	1 679	2 378	42%	1 814	8%
2016	1 714	2 942	72%	2 152	26%
<b>Keskmine</b>	<b>1 667</b>	<b>1 933</b>	<b>16%</b>	<b>1 744</b>	<b>5%</b>

5. 2016. aastal busside poolt põhjustatud juhtumitest 53% toimus teedel ja ristmikel kokkupõrkes teiste sõidukitega, neist pooled leidsid aset reastumisel, möödasõidul või kõrvalritta kaldumisel. Levinumateks situatsioonideks olid tagant otsasõit ees liikuvale või peatunud sõidukile (13% juhtumitest), reastumisel kokkupõrge kõrvalreast liikujaga (11% juhtumitest) ning kõrvalritta kaldumine reastumissoovita (8% juhtumitest).

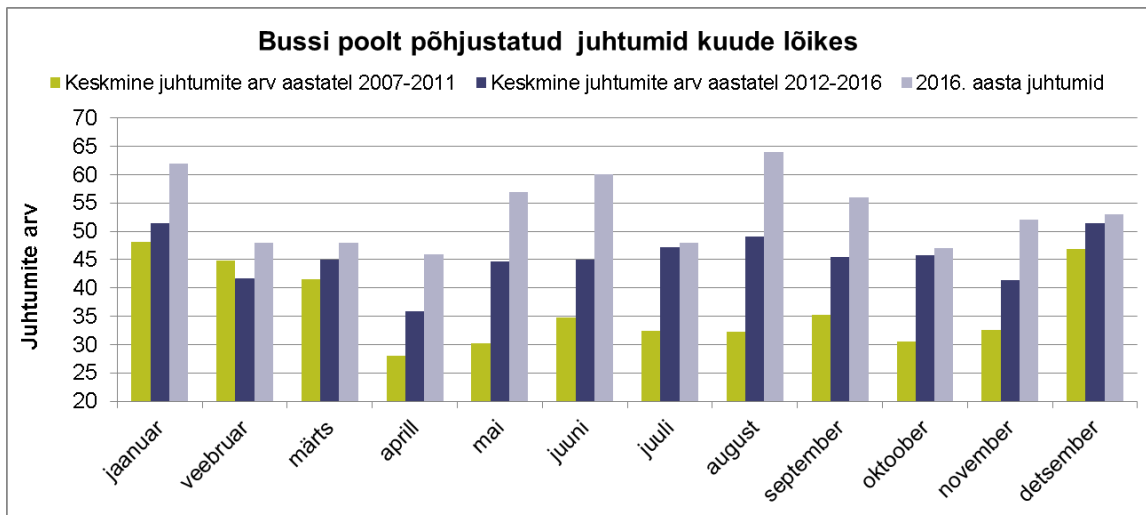
28% busside poolt põhjustatud juhtumitest olid seotud parkimisega. Parkimisega seotud juhtumitest ligi pooled toimusid mööduva bussi otsasõidul pargitud sõidukile ning kolmandik tagurdades parkimiskohale või -kohalt liikuja otsasõidul pargitud sõidukile.

Ühesõidukiõnnetustest ligi pooled olid reisijale kahju tekitamine, ilma kokkupõrketa või sõiduki ümberpaikumiseta.

Bussi poolt põhjustatud juhtumi situatsiooni nimetus	Osakaal 2016. aasta juhtumitest	Osakaal 2015. aasta juhtumitest
Liiklusõnnetused teel ja ristmikul	53%	59%
Parkimisega seotud õnnetused	28%	26%
Ühesõidukiõnnetused	17%	14%
Muud põhjused	2%	1%

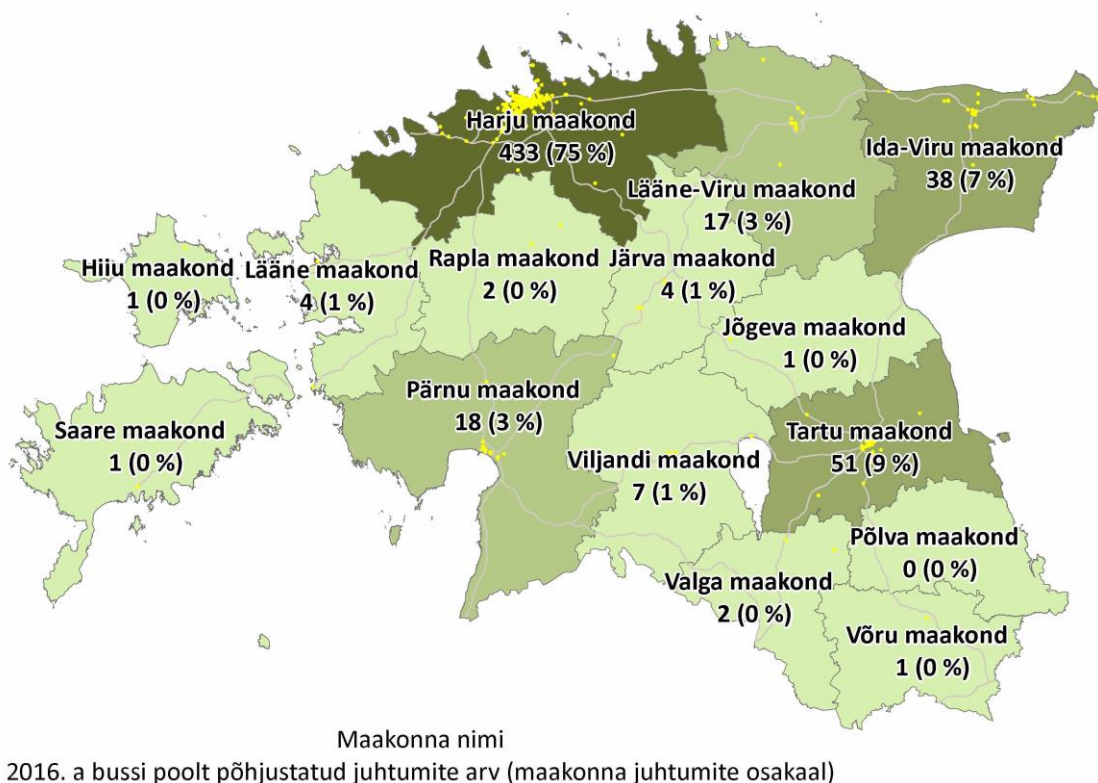
Enamus busside poolt põhjustatud juhtumeid on tõenäoliselt tingitud busside suurtest mõõtmetest ning bussijuhi suutmatusest sellega arvestada, mis eriti avaldub ootamatult saabuva libeduse või lume korral.

- Ilmastikul on väga suur mõju liiklusõnnetustele, libedad või lumised teed ning lumesajust ja tuisust tingitud halvenenud nähtavus tõstavad juhtumite arvu märkimisväärselt. 2016. aasta jaanuar oli tavapärasest lumisem ning novembri alguse lumesajud ja libedus saabus sõidukijuhtidele ootamatult. Jaanuaris põhjustasid bussid keskmiselt 2 juhtumit päevas. Novembris keskmiselt 1,7 juhtumit päevas, kuid 2. novembril (kui saabusid miinuskraadid ja lumesadu) põhjustasid bussid aga koguni 8 liikluskindlustuse juhtumit.



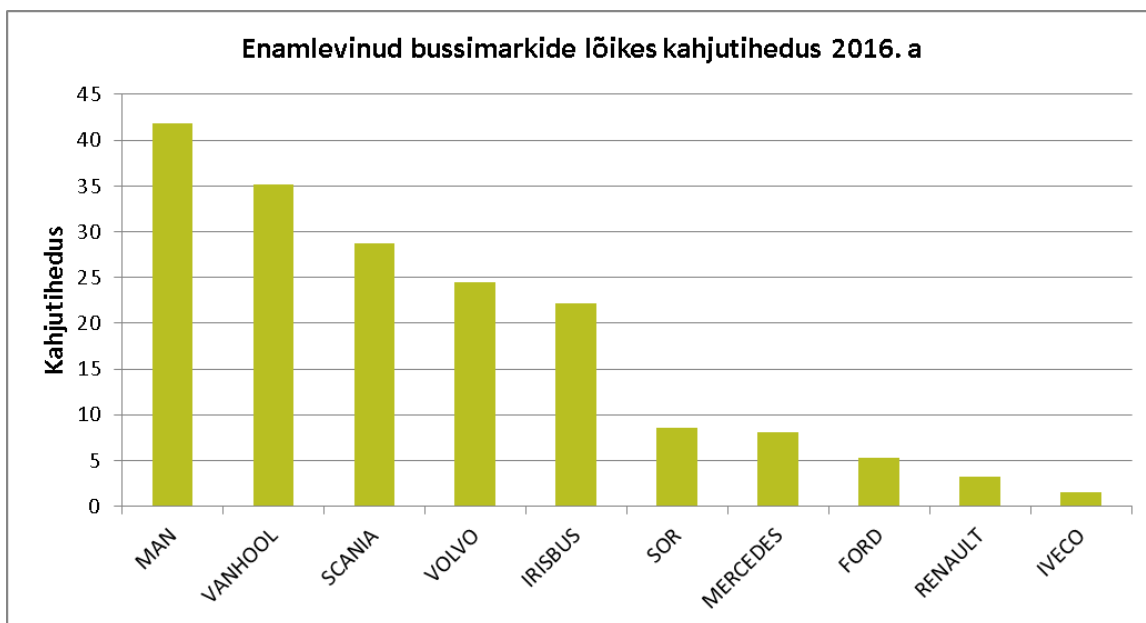
Suvekuude juhtumite rohkuse peamiseks põhjuseks on turismi ja bussireiside kasv soojemate ilmadega. Juhtumitevaesemad kuud on aprill ja oktoober, kus turismireise tehakse vähe ja teed ei ole veel (enam) libedad.

- Busside poolt põhjustatud juhtumid maakondade lõikes 2016. a

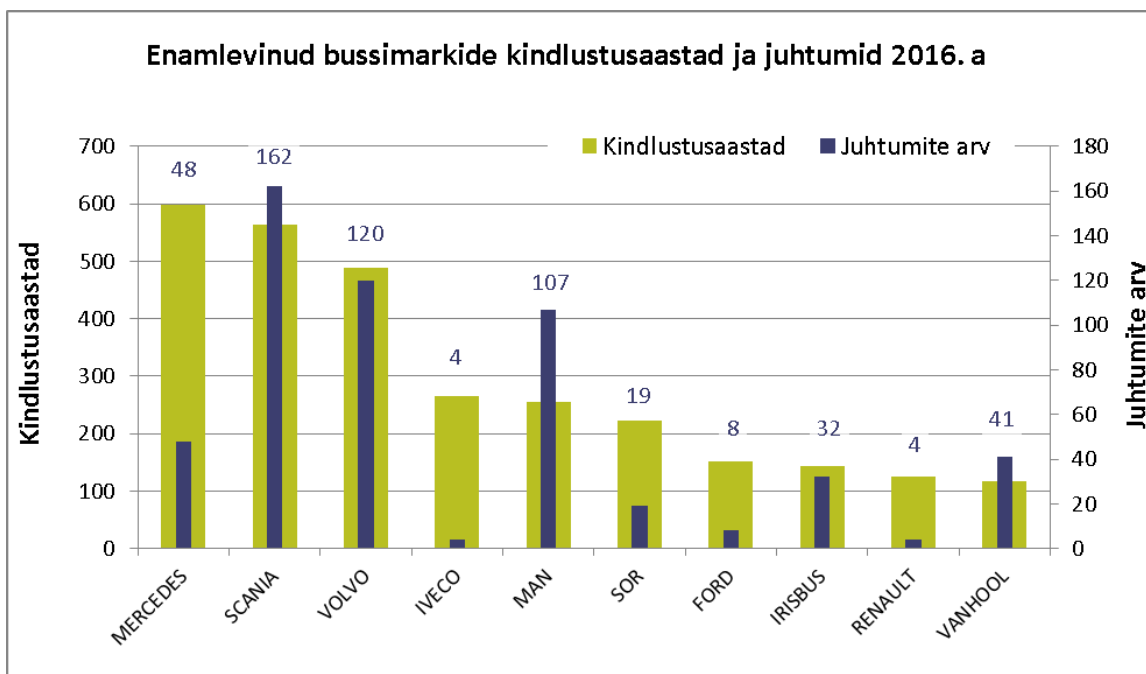


Kolm neljandikku 2016. aastal busside poolt põhjustatud juhtumeid toimus Harjumaal, enamus (92%) neist Tallinnas. Ehk 69% Eestis busside poolt põhjustatud juhtumitest leidis aset Tallinnas, millest pooled toimusid Kesklinna linnaosas ja seitsmendik Lasnamäel.

8. Enamlevinud bussimarkide lõikes kahjutihedus 2016. aastal.



Enamlevinud bussimarkide lõikes kindlustusaastad ja põhjustatud juhtumite arv 2016. aastal.



Liikluskindlustuse kindlustusjuhtumite andmed pärinevad Eesti liikluskindlustuse registrist 09.02.2017 seisuga, andmed ei sisalda vabatahtliku sõidukikindlustuse (kaskokindlustuse) juhtumeid. Liikluskindlustuse registri andmed täienevad pidevalt, seega ei pruugi erineva ajahetke väljavõtted kattuda.

Andmete kasutamise ja avaldamise eeltingimuseks on viitamine andmete allikale ja väljavõtte aastale, näiteks "Eesti Liikluskindlustuse Fond (LKF) 2017".

Järelduste tegemisel peab arvestama, et tavaliselt ei ole ühe sõiduki osalusel toimunud õnnetused (teelt väljasõidud, loomale otsasõidud jmt), kus ei saa kahjustada isikud või kolmandate isikute vara, liikluskindlustuse juhtumid. Seega need õnnetused siin statistikas ei kajastu.